

# PLAŻE

DOSTĘPNE  
DLA WSZYSTKICH



Redakcja: **Fundacja Machina Fotografika**

Korekta: **Małgorzata Biernacka**

Grafika: **Ewa Skrzypiec**

Ilustracje: **Barbara Wierzchowska**, kolor: **DoLasu Pracownia Graficzna**

Fundacja Machina Fotografika publikuje treści na licencji Creative Commons.

Uznanie autorstwa-Użycie niekomercyjne-Na tych samych warunkach

CC BY-NC-SA.



# PLAŻE

DOSTĘPNE

DLA WSZYSTKICH

#### 7 ZASAD PROJEKTOWANIA UNIWERSALNEGO

W 1997 roku grupa najbardziej zagorzałych propagatorów idei uniwersalnego projektowania – Bettye Rose Connell, Mike Jones, Ron Mace, Jim Mueller, Abir Mullick, Elaine Ostroff, Jon Sanford, Ed Steinfeld, Molly Story i Gregg Vanderheiden – w ramach Centrum Uniwersalnego Projektowania (The Center for Universal Design), będącego częścią Uniwersytetu Karoliny Północnej, opracowała siedem najważniejszych reguł projektowania dla wszystkich.

#### Równe szanse dla wszystkich (equitable use)

Reguła równych szans dla wszystkich odwołuje się do demokratycznej zasady równości. Zakłada, że każdy człowiek powinien mieć równy dostęp do wszystkich elementów środowiska: przestrzeni, przedmiotów, budynków, ulic, chodników, szpitali, szkół, środków transportu. Stosowanie tej reguły powinno prowadzić do takiego planowania przestrzeni, aby nie wymagała ona dodatkowych udogodnień dla osób z niepełnosprawnością czy ludzi z dziećmi w wózkach.



## PLAŻE DOSTĘPNE DLA WSZYSTKICH

Aktywność fizyczna, odpoczynek na świeżym powietrzu, kontakt z naturą to ważne sposoby spędzania wolnego czasu dla wielu z nas. Korzystanie z przyjemności kąpieli słonecznych czy morskich okazuje się jednak w Polsce luksusem nadal nie zawsze dostępnym dla wszystkich. Osoby starsze, wypoczywające z dziećmi bądź mające trudności w poruszaniu się często napotykać na liczne bariery, gdy chcą skorzystać z możliwości wypoczynku nad polskim morzem.

Bałtyk był miejscem naszego spotkania – 3 absolwentek programu „Liderzy\_ki PAFW”: Jolanty Kwiatkowskiej, wójt gminy Stegna w latach 2010–2014, Anny Rutz, prezeski Fundacji Elektrownia Inspiracji, Ambasadorki projektu „440 km po zmianę”, oraz Sylwii Nikko Biernackiej – prezeski Fundacji Machina Fotografika, pomysłodawczyni projektu „440 km po zmianę”.

Połączył nas projekt „440 km po zmianę”, którego celem jest wzmocnienie obecności kobiet z niepełnosprawnością w życiu publicznym i modernizacja wejść na plażę, tak aby były one dostępne dla różnych grup użytkowników.

Od pierwszego kroku tego projektu jego partnerem jest gmina Stegna. Niniejsza publikacja jest owocem dwudniowych konsultacji społecznych z udziałem przedstawicieli\_ek władz lokalnych gminy Stegna, organizacji pozarządowych, reprezentantów\_ek osób z różnymi niepełnosprawnościami oraz architektów\_ek i mieszkańców\_nek gmin Stegna. **Spojrzenie na przestrzeń wspólną, jaką są wejścia na plażę i kąpieliska, z różnych perspektyw ich użytkowników i użytkowniczek otworzyło drogę do poznania swoich wzajemnych potrzeb, co wpłynęło na zmiany w projekcie modernizacji wejść na plażę w Steganie.** Liczymy, że doświadczenia z gminy Stegna staną się inspiracją do takiego projektowania terenów zielonych z dostępem do wody w innych gminach nadmorskich, aby wspólna przestrzeń była dostępna dla wszystkich.

Projekt sfinansowano dzięki wsparciu z Funduszu Inicjatyw Absolwentek Polsko-Amerykańskiej Fundacji Wolności w ramach Programu „Liderzy PAFW”.

Anna Rutz, Jolanta Kwiatkowska, Sylwia Nikko Biernacka



### **Elastyczność w użyciu (flexibility in use)**

Reguła elastyczności w użyciu odwołuje się do różnorodnych sposobów użycia przedmiotów ze względu na możliwości i potrzeby użytkowników i użytkowniczek. Sztandarowym przykładem realizacji tej zasady są nożyczki dla lewo- i praworęcznych, a w kategorii przestrzeni – hale widowiskowe, boiska i obiekty sportowe zaprojektowane w sposób umożliwiający korzystanie z nich różnym użytkownikom, na przykład osobom na wózkach.

### **Prostota i intuicyjność w użyciu (simple, intuitive use)**

Trzecia reguła, sugerująca prostotę i intuicyjność w użyciu, kładzie nacisk na projektowanie przestrzeni i przedmiotów w taki sposób, aby ich funkcja była zrozumiała dla każdego użytkownika i użytkowniczki, bez względu na jego/jej doświadczenie, wiedzę, umiejętności językowe czy poziom koncentracji (Preiser, 2007). Najważniejszym polem zastosowań tej reguły są różnego rodzaju informatory, instrukcje obsługi, panele do sterowania urządzeniami oraz sposób oznaczania przestrzeni pomyślany tak, by ujawnić jej podstawowe funkcje bez konieczności dodatkowych komentarzy czy pytania o drogę.

## **DOSTĘPNE PLAŻE**

Anna Komorowska  
/ pracownia k.

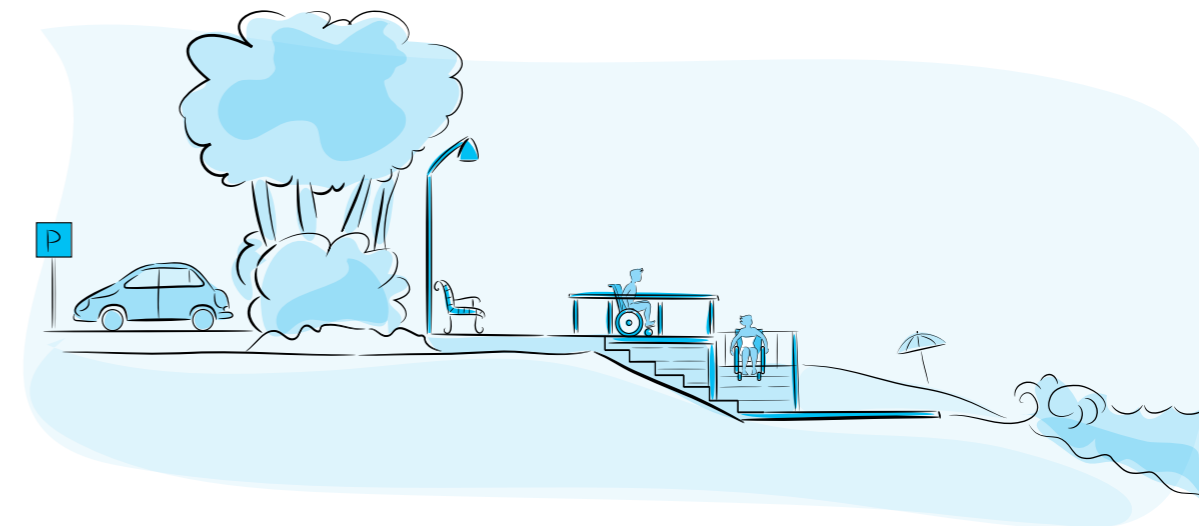
## MODERNIZACJA WEJŚĆ NA PLAŻĘ

### WIDZIEĆ SZERZEJ

*Ze względu na skalę i zakres przeobrażeń cywilizacyjnych potrzebna jest całościowa organizacja przestrzenna miasta, a nie wybiórcze widzenie zjawisk przestrzennych (...). Tylko w przypadku pełnego zsynchronizowania wszystkich elementów składających się na „dostępność” można otrzymać zadowalający efekt.*

*Jolanta Budny, Projektowanie dla wszystkich, wyd. Stowarzyszenie Przyjaciół Integracji, Warszawa 2004, s. 41-42*

Wyobraź sobie, że poruszasz się na wózku inwalidzkim lub z trudem chodzisz. Chcesz wyjechać na wakacje, polskie morze wydaje Ci się atrakcyjną propozycją. Dostajesz ulotkę, z której wynika, że w miejscowości ABC wejścia na plażę są dostosowane do osób z niepełnosprawnościami. Wybierasz więc to miejsce, nie spodziewając się, że „wybiórcze widzenie zjawisk przestrzennych” dotknie i Ciebie. Powyższa uwaga dotyczy przestrzeni publicznej w mieście, ale odnieść ją można do innych miejsc, które są ogólnodostępne i przeznaczone do użytku dla wszystkich. Czyli również do plaż nadmorskich. W cytowanej publikacji pada stwierdzenie, że nie wszystkie bariery wynikają z braku wiedzy i wyobraźni. Z pewnością tak jest, ale prawdą jest również, że nawet tam, gdzie pojawia się chęć poprawy dostępności, widoczny jest brak szerszego spojrzenia na tę kwestię. Osoba z niepełnosprawnością kojarzona jest przeważnie z wózkiem inwalidzkim, co skutkuje budową ramp bez zabezpieczeń dla osób niedowidzących. Budynki urzędów posiadają podjazdy i automatycznie otwierane drzwi, ale tuż po wejściu do środka napotykamy na ciąg schodów. Podobnie ma się sprawa z plażami. Nie wystarczy umieścić rampy na wydmie, dzięki której osoba poruszająca się na wózku lub rodziny z małymi dziećmi mogą się dostać na plażę. Należy również zadbać o dojazd od strony miejscowości oraz o dojście do wody.



### PRZYSTANEK

Aby dostać się do ABC wybierasz pociąg, jak zwykle. Nie masz samochodu, jest to Twój główny środek komunikacji. Przed wyjazdem sprawdzasz stronę internetową miejscowości, ale nie znajdujesz żadnej informacji na temat dostępności. No cóż, pewnie właśnie pracują nad nową wersją. Dojeżdżasz do stacji. Gdyby nie pomoc dwóch rosnących panów, pewnie nie udałoby Ci się wysiąść, nie mówiąc o pokonaniu schodów i krawężnika przy dworcu. Ale już jesteś, szczęśliwy, na miejscu. I co teraz? W którą stronę się udać? W okolicy nie ma żadnej mapy. „Wejście na plażę” zaczyna się w momencie, gdy wysiadasz z samochodu lub komunikacji publicznej. Dostosowanych miejsc parkingowych jest coraz więcej, ale nie można zakładać, że każda osoba z niepełnosprawnościami podróżuje tym środkiem komunikacji. Stacje kolejowe i przystanki autobusowe w mniejszych miejscowościach nadal pozostawiają wiele do życzenia. Po wyjściu z naszego środka komunikacji powinniśmy dostać czytelną informację, która wskaże naszą aktualną lokalizację i pozwoli obrać dobry kierunek. Nie każde miejsce może być dostosowane do potrzeb wszystkich, szczególnie gdy mowa o terenach naturalnych. Czasami wystarczy jedno dostępne wejście w miejscowości, ale bardzo dobrze oznakowane. Mapa, którą widzimy na parkingu czy przy przystanku, powinna wskazywać, które wejścia i drogi są przystosowane. Taka informacja powinna się znaleźć również na stronie internetowej miejscowości.



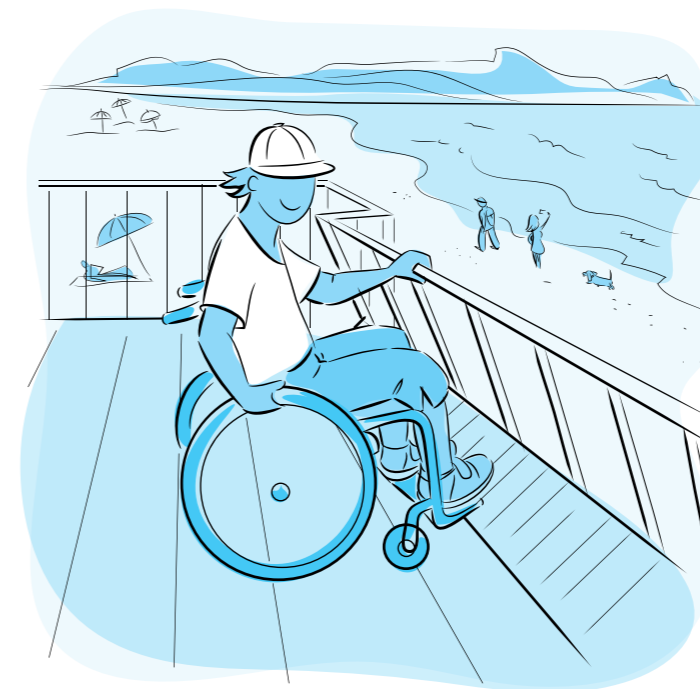
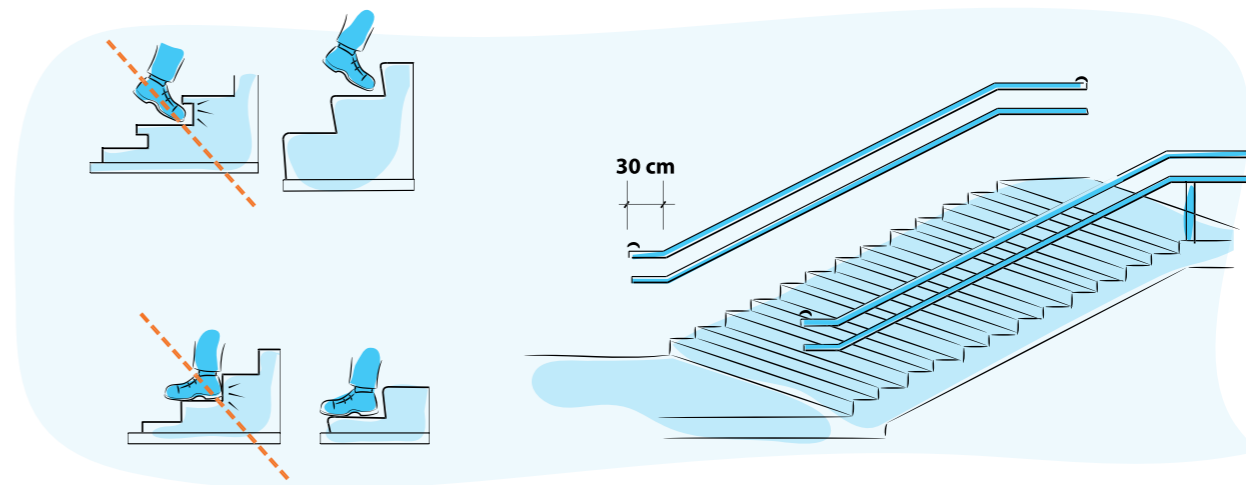
## DROGA NA PLAŻĘ

Zakładasz, że skoro nie ma żadnych informacji, to musisz się udać do głównego wejścia. Z trudem pokonujesz leśną ścieżkę, próbując manewrować między korzeniami i kałużami. Docierasz na promenadę. Tu na pewno będzie jakaś informacja. Przydałaby się też toaleta. Widzisz tylko stragany rozstawione tak, że z trudem przejeżdżasz, zahaczając raz po raz o ustawione na środku reklamy.

Kolejny etap to droga na plażę. Czasami prowadzi ona przez las, czasami ma formę promenady biegnącej równoległe do linii brzegowej, w niektórych gminach dodatkowym utrudnieniem jest wysoka wydma. W gminie Stegna występują wszystkie trzy elementy. Do każdego z nich należy podejść inaczej. Droga przez las powinna być jak najbardziej naturalna, przepuszczająca wodę, jak najmniej ingerująca w żywe środowisko. W dzisiejszych czasach nietrudno o metody, które pozwalają zachować naturalny charakter lasu, jednocześnie oferując wygodną ścieżkę, dostępną dla osób na wózkach i niedowidzących. Charakter i wygląd promenady zależy od jej lokalizacji i funkcji. Najczęściej jest to miejsce, w którym mogą się znaleźć elementy małej architektury, takie jak ławki, kosze, tablice informacyjne i edukacyjne, latarnie, barierki. Wszystkie powinny być nie tylko spójne pod względem estetycznym, ale również funkcjonalne. Przykładem często popełnianych błędów są ławki bez oparć i podłokietników, które by ułatwiały wstawanie osobom starszym, czy latarnie i tablice (o reklamach nie wspominając) ustawione na przejściu. Kwestią do przemyślenia w tym miejscu są również toalety, miejsca do schowania się przed deszczem czy stojaki na rowery.

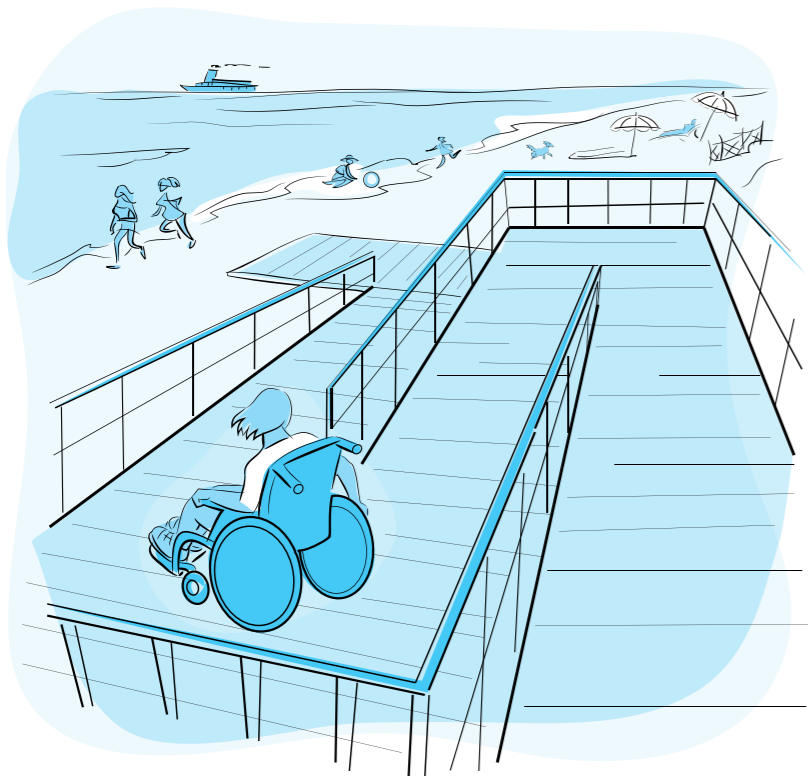
## RAMPA I SCHODY

Jest, nareszcie znalazłeś główne wejście. Ale zaraz zaraz. Tu nie ma rampy. Zdezorientowany pytasz sprzedawcę na pobliskim straganie o dostępne wejścia. Wskazuje Ci drogę do innego wejścia. Znów przeciskasz się między straganami i udajesz się w stronę rampy. Wiesz, że jedziesz wzdłuż morza, chcesz nacieszyć się jego widokiem, ale na wysokości Twoich oczu jest barierka, a za nią gęsta roślinność. Widzisz ludzi stojących przy barierce. Oni widzą. Aby umożliwić pokonanie znacznej różnicy poziomów osobom z niepełnosprawnościami, potrzebujemy schodów i rampy. Jednego i drugiego. Oczywiście nie zawsze jest to możliwe ze względów technologicznych czy chociażby finansowych. Jeśli musimy wybierać, należy dążyć do tego, aby jak najlepiej były rozwiązane wejścia główne, a nie poboczne.



## NIE TYLKO KOMUNIKACJA

Faktycznie, tu jest rampa. Powoli zjeżdżasz w dół. Cieszysz się, że tu dotarłeś. Chcesz się nacieszyć widokiem. Przystajesz na platformie w połowie rampy. Za chwilę słyszysz „Przepraszam, nie mogę przejechać”. Kobieta próbuje wymanewrować wózkem dziecięcym, tak aby Cię ominąć. Patrzysz na schody – na ich środku znajduje się taras, na którym przystają ludzie, rozmawiają, patrzą w stronę morza. Taras jest drewniany, niektórzy usiedli na szerokich schodach. Starasz się jak najszybciej uciec z tej metalowej klatki. Podstawową funkcją schodów i rampy jest ułatwienie dostania się z miejsca



A do miejsca B, jednak należy pamiętać również o innych aspektach. Projektując schody nad morzem czy w innym miejscu z ładnym otoczeniem, architekci często starają się urozmaicić ich formę, zapewnić dodatkowe atrakcje, takie jak punkty widokowe, czy potraktować część schodów jako amfiteatr płynnie połączony z miejscami do siedzenia. Pomysł ten, ciekawy i uzasadniony w takim miejscu, rzadko wykorzystuje się przy projektowaniu ramp, które traktuje się jako zejście „techniczne”, służące do jak najszybszego pokonania różnic poziomów. Tymczasem osoby na wózkach, starsze, rodzice z dziećmi, a także

osoby prowadzące rower i inni użytkownicy ramp również mogą mieć ochotę na podziwianie widoków. Wytyczne publikowane w książkach, broszurach czy w internecie podają dokładne wymiary ciągów komunikacyjnych, maksymalne nachylenie, wysokość barierki, ale nigdzie nie jest napisane, że muszą być jednakowe, sztamkowe i stylem odcinające się od tego, co znajduje się wokół. Jeśli projektuje się drewniane schody, z drewnianymi barierkami, z profilowanymi pochwytnymi, to stosowanie metalu i standardowych poręczy na rampie jest nieuzasadnione.

## NAWIERZCHNIA

Zarówno rampa, jak i schody muszą mieć odpowiednie parametry, aby były funkcjonalne. Informację na ten temat można znaleźć w licznych publikacjach. Znacznie rzadziej pojawiają

się dane dotyczące nawierzchni, poza lakoniczną wzmianką, że powinna być antypoślizgowa. Należałoby dodać, że w każdych warunkach. I tak na przykład polecana i stosowana ażurowa metalowa krata przy pierwszym przymrozku zamienia się w lodowisko. Na stali szybciej pojawia się lód, a krata uniemożliwia stosowanie tradycyjnych metod zabezpieczenia, takich jak piasek czy sól. Jest jeszcze jeden powód, dla którego należy unikać stosowania tego rozwiązania – po kracie nie przejdzie pies opiekun, a należy przypomnieć, że zwierzęta towarzyszą nie tylko osobom niewidomym, ale również chorym, które nie są w stanie poruszać się po schodach. Utrudniony dostęp po kracie mają również rodzice z wózkami dziecięcymi, osoby poruszające się z laską czy idące boso. W przypadku wejść na plażę najbardziej polecaną nawierzchnią jest więc ryflowane drewno lub ewentualnie deska kompozytowa, która jest bardziej ekonomiczna. W większych miastach stosuje się również wylewki betonowe z gruboziarnistą nawierzchnią lub kamień naturalny o odpowiedniej fakturze. Jak wspomnieliśmy wcześniej, przede wszystkim powinien być to materiał spójny z koncepcją całości.

## OZNAKOWANIA DLA OSÓB NIEDOWIDZĄCYCH

Zarówno schody, jak i rampa powinny być oznaczone „guzkami” przy wejściach. Na krawędzi każdego stopnia należy zamieścić kontrastowe pasy. Należy dodać, iż kontrastowe oznaczenie stopni powinno być uwzględnione już na etapie rozwiązań estetycznych projektu, aby uniknąć późniejszego „doklejenia” paska zupełnie odstającego od przewidzianych rozwiązań. Nie musi być on żółty, ważne aby odpowiadał przyjętym parametrom. W literaturze przedmiotu można znaleźć również informacje dotyczące kształtowania schodów.

## INFRASTRUKTURA TOWARZYSZĄCA

W bezpośrednim sąsiedztwie pochylni należy przewidzieć taras ze stojakami na rowery lub wózki dziecięce. Jeśli to możliwe, powinny być również przewidziane stałe zadaszenia oraz przebieralnia zawierająca kabiny o wielkości dostosowanej dla dwóch osób, z których skorzystają osoby na wózkach, osoby wymagające opiekuna, rodzice z dziećmi, ludzie otyli. Przy pochylni może być również usytuowana wypożyczalnia wózków do jazdy po piasku oraz pływających (więcej informacji poniżej). Wszystkie wymagania dotyczące infrastruktury towarzyszącej przemawiają za lokalizacją pochylni przy wejściu głównym – dostosowane przebieralnie mogą być częścią ogólnych, wózki mogą być dostępne w wypożyczalni oferującej inne sprzęty itp.

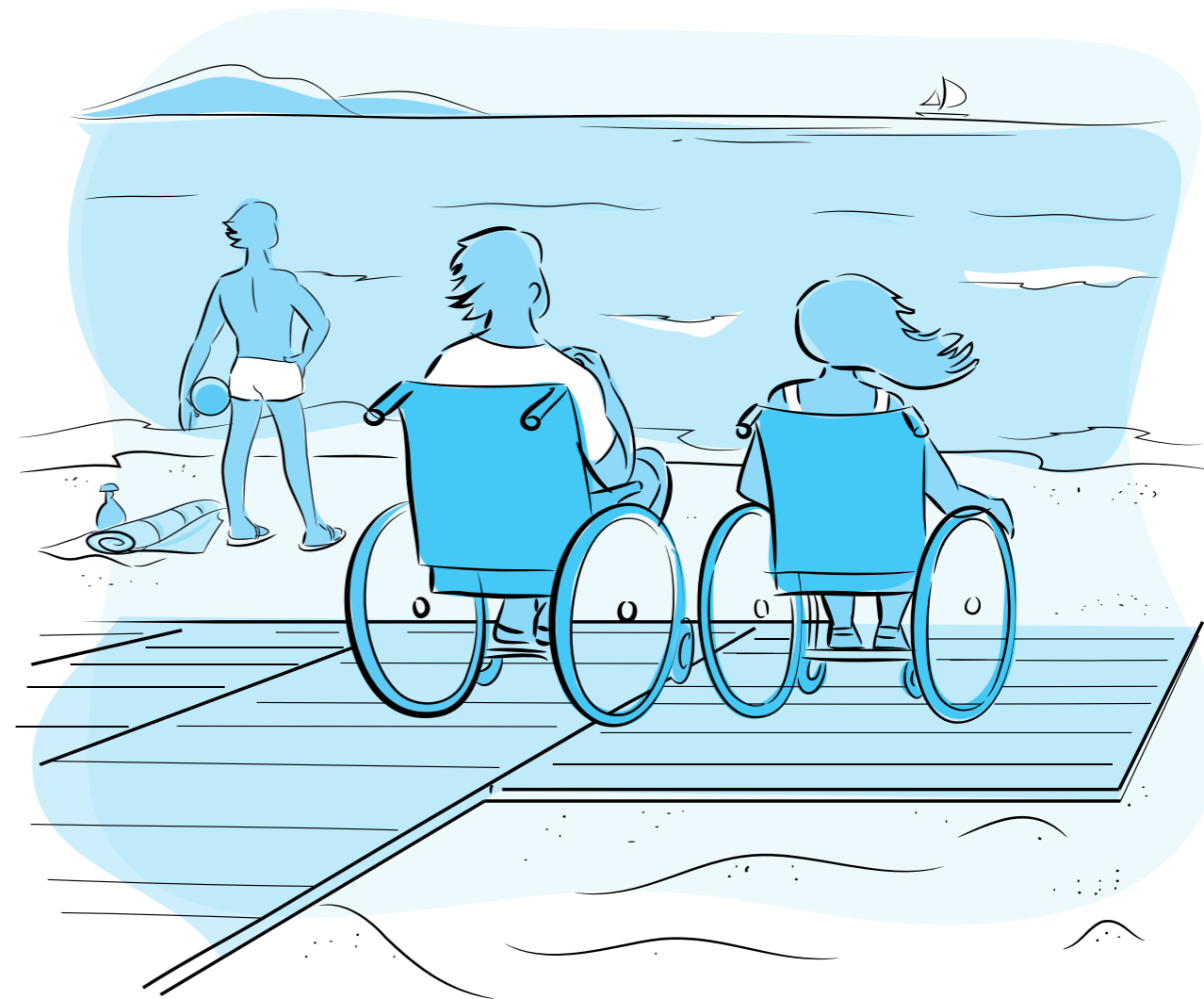
## PRZEMIESZCZANIE SIĘ PO PLAŻY

Gratulacje! Dojechałeś do plaży. I co dalej? Nic. Tu kończy się Twoja przygoda. Możesz stanąć na końcu rampy, ciągle uważając na osoby z niej zjeżdżające. Możesz popatrzeć na morze, postuchać jego szumu i nawdychać się jodu. Ale nie możesz przemieścić się dalej, bo koła Twojego wózka się zakopują. Z tego samego powodu nie możesz wjechać do wody. Nie możesz też zejść z wózka, aby usiąść na piasku. Nie możesz się nawet przebrać, bo przebieralnie nie są dostosowane do Twoich potrzeb. Nadal nie znalazłeś odpowiedniej toalety.

Gdy już udało nam się dotrzeć na plażę, dobrze byłoby, gdybyśmy mogli z niej skorzystać. Rozwiązaniem mogą być różnego typu podesty, które nie tylko umożliwiają dojazd wózkiem do wody, ale również przemieszczanie się po piasku w celu wyboru najlepszego miejsca do odpoczynku. Takie podesty mogą być stałe lub tymczasowe, montowane na cały sezon lub tylko z okazji większych imprez. Dobór rozwiązania zależy od specyfiki miejsca. Stałe, drewniane podesty sprawdzą się raczej w większej odległości od morza, gdzie nie będą tak często podmywane. Istnieje jednak niebezpieczeństwo, że będą często zasypywane przez piasek. W takim przypadku można zastosować kładki – ścieżki umieszczone na pewnej wysokości nad ziemią, z których prowadzą rampy zjazdowe w kilku miejscach. Najprostszym i najszybszym rozwiązaniem, zastosowanym m.in. w Gdańsku, jest ścieżka z palet. Ze względu na zimowe sztormy jest ona demontowana po zakończeniu sezonu, ale służy przez większość roku. Innym przykładem tymczasowej ścieżki są maty wykonane z tworzyw sztucznych i montowane przy użyciu długich szpikulców. Produkowane są w formie rolek, z bardzo lekkiego materiału, co ułatwia transport i coroczny montaż oraz demontaż. Maty przystosowane są zarówno do jazdy wózkami, jak i do poruszania się boso. Obecnie na rynku jest kilka firm oferujących taki produkt. Niezależnie od wybranego materiału należy pamiętać, że poza ścieżką prowadzącą prosto do morza dobrze jest zadbać o kilka poprzecznych, tak aby osobom mającym trudności w poruszaniu się zapewnić dostęp na samą plażę. W takich miejscach można również pomyśleć o zadaszeniu czy ułatwieniach zejścia z wózka na piasek, np. schodkach lub ławkach.

## PUNKTY ORIENTACYJNE

Szczególną trudność w poruszaniu się po plaży mają osoby niedowidzące, które łatwo tracą orientację na otwartej przestrzeni. Dlatego przy każdym wejściu powinien znaleźć się słupek





orientacyjny (z numerem wejścia) w kontrastowym kolorze. Może on być również dobrym punktem informacyjnym, miejscem zbiórek, a także elementem dekoracyjnym. Ułatwieniem dla osób niewidomych oraz osób starszych i mających trudności w poruszaniu się są barierki zamontowane wzdłuż podestów. Ze względu na warunki pogodowe panujące nad polskim morzem montaż stałych barierek byłby utrudniony, ale rozwiązaniem mogą być barierki.

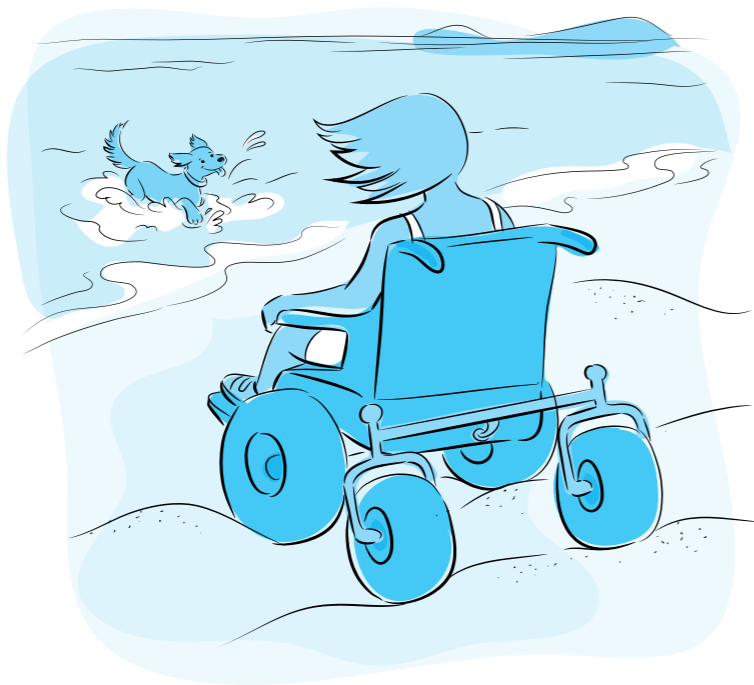
## WÓZKI PLAŻOWE

Kolejnym ułatwieniem mogą być specjalne wózki służące do poruszania się po piasku czy płytkiej wodzie. Umożliwiają to duże, pompowane koła. Taki wózek mógłby być wypożyczony już na samej plaży. Minusem jest to, że musi być obsługiwany przez drugą osobę. Istnieje również droższa wersja – wózek elektryczny poruszany samodzielnie przez osobę z niego korzystającą. Prąd pozyskiwany jest z baterii słonecznych umieszczonych na dachu. Wózki wykonuje się z materiałów odpornych na działanie słońca.

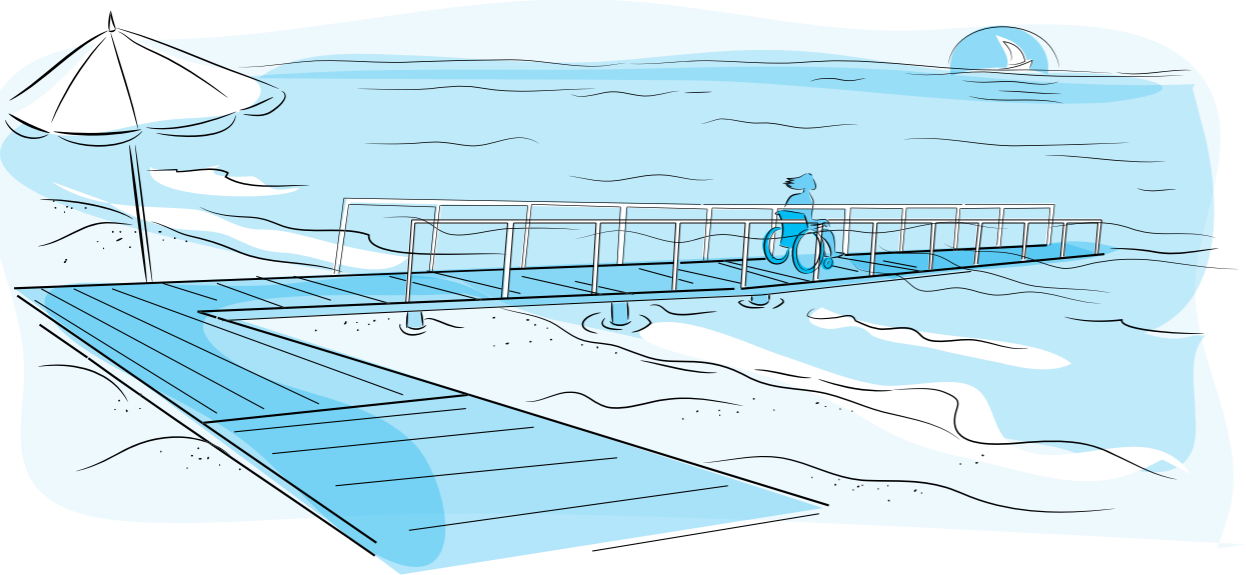
Producenci wózków plażowych oferują również wózki do pływania. Wyporność zapewniają podłokietniki i opony. Koła są na tyle duże, że wózki mogą służyć również do poruszania się po plaży.

## WJAZD DO WODY

Dostęp do wody zapewnić może betonowa rampa prowadząca wprost do wody. Innym rozwiązaniem są schody, częściowo zanurzone w wodzie, a wyniesione ponad jej poziom na ok. 50 cm, jednak sprawdzają się one tylko wtedy, gdy

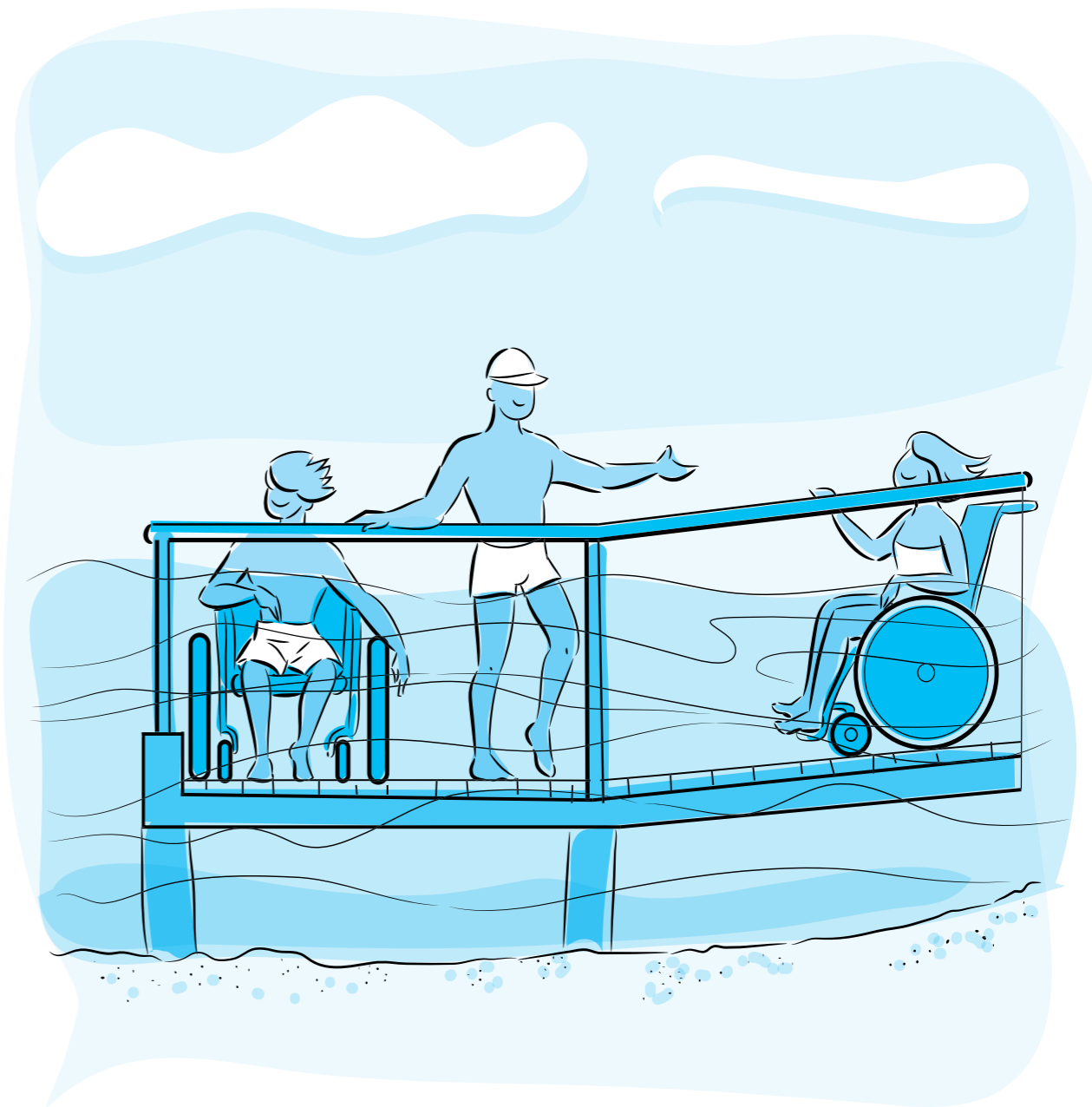


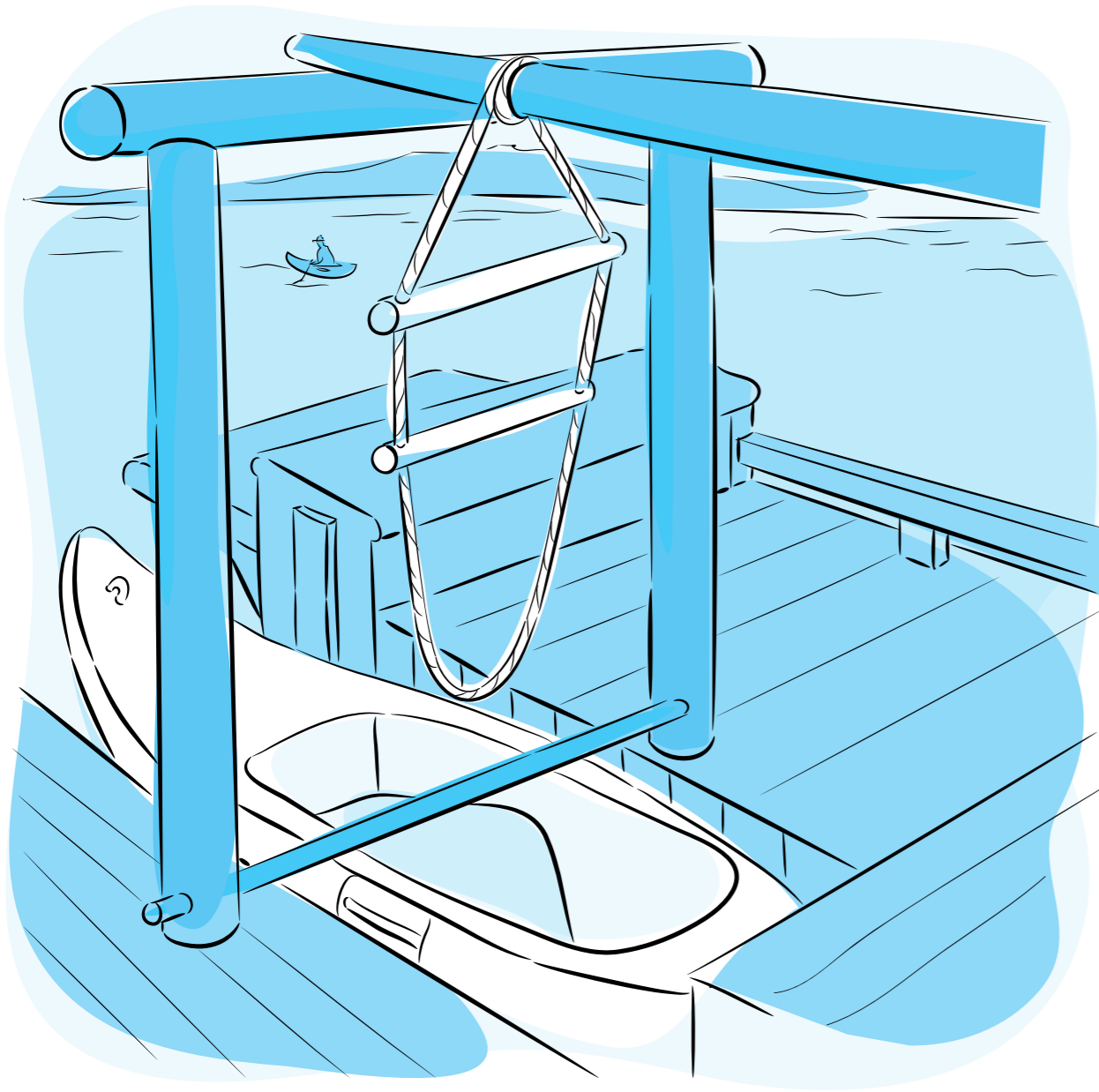
poziom wody jest stały, np. na basenach. Aby ułatwić osobom na wózkach dostanie się do kajaka lub łódki, można zastosować molo z zejściem lub specjalną „windą”. Molo służy również spacerowiczom i jest uwielbiane przez dzieci.



## EPILOG

*Trudno Ci wyobrazić sobie, co czują osoby z niepełnosprawnościami, napotykając na kolejne trudności? To przypomnij sobie te chwile, gdy jako dziecko chciałeś czegoś dosięgnąć lub zobaczyć – klamka była za wysoko, piękny widok zastoniła barierka. Albo moment, kiedy wróciłeś późno w nocy z wakacji i nie mogłeś złapać taksówki, a autobusy już nie jeździły. Przez pół miasta ciągnąłeś walizkę zahaczając o każdy krawężnik i złamaną płytkę. Albo jak próbowałeś wsiąść do autobusu z wózkiem dziecięcym, a potem pokonać ciężkie drzwi, wąski korytarz i 30 schodów, żeby dostać się do jakiegoś urzędnika, który odesłał Cię do*





innego wydziału tłumacząc, że przecież informacje są na stronie. Poprzedniego dnia spędziłeś 3 godziny w poszukiwaniu odpowiedniej strony, działu i nazwiska na kompletnie niefunkcjonalnej stronie urzędu. Albo jak pomagasz swojej babci dostać się do lekarza. Zejście z czwartego piętra, każdy krok i minuta przerwy, po drodze 4 ławki, na każdym odpoczynku. W przychodni popsuła się winda...

Dostępne przestrzenie publiczne, w tym plaże, to nie fanaberie garstki osób, którym zachciało się wjechać wózkem na piasek. To miliony ludzi, którzy na co dzień mają trudniej. A też chcieliby odpocząć, pokąpać się, poopalać, popatrzeć na morze. I mają do tego prawo.

#### Polecana literatura

- Sigrid A., Heiden H.G., Natur für alle. Planungshilfen zur Barrierefreiheit, Berlin 2002.
- Harris Ch., Dines N., Outdoor Accesibility. W: Time-Saver Standards for Landscape Architecture, 1997
- Aragall F., Fonollà F., de Sola M. G., Manual d'accessibilitat per a les platges del litoral de la província de Barcelona, 2003.
- Kowalski K., Projektowanie bez barier – wytyczne.



### **Postrzegalność informacji (perceptible information)**

Reguła postrzegalności informacji mówi o tym, by przekazywana za pośrednictwem przedmiotów i struktury przestrzeni informacja była wielomodalna. To bardzo istotne, by najważniejsze informacje były dostępne zarówno w trybie modalności wzrokowej, słuchowej, jak i dotykowej. Znacznie korzystniej jest zróżnicować tryb przekazu informacji, gdyż mamy wtedy pewność, że nawet wyłączenie któregoś z sensorów nie doprowadzi do pominięcia i utraty informacji.

### **Tolerancja błędu (tolerance for error)**

Reguła tolerancji błędu ma uczynić środowisko bezpiecznym i pewnym dla wszystkich użytkowników i użytkowniczek (Story, 2001; Preiser, 2007). Jej zadaniem jest zminimalizować ryzyko błędnego użycia przedmiotów oraz ograniczyć niekorzystne konsekwencje przypadkowego i niezamierzonego zastosowania danego przedmiotu. Przykłady tej reguły to projekt symetrycznego kluczyka do samochodu czy opakowanie leków uniemożliwiające otwarcie przez dzieci, jednak zasada ta ma znacznie szersze zastosowanie. Obejmuje ona także projektowanie w budynkach użyteczności publicznej wind, które mogą być istotnym ułatwieniem podczas akcji ratunkowych, czy planowanie dróg ewakuacyjnych.

# **WYTYCZNE DO MODERNIZACJI WEJŚĆ NA PLAŻĘ W MIEJSCOWOŚCIACH JANTAR I STEGNA.**

*Dostosowanie istniejących wejść na plażę dla osób z niepełnosprawnościami na podstawie konsultacji, które odbyły się w dniach 11-12 października 2014 r. w ośrodku wczasowym „Medyk” w Jantarze*

opracowanie raportu:  
pracownia k.





## WYTYCZNE DO MODERNIZACJI WEJŚĆ NA PLAŻĘ W MIEJSCOWOŚCIACH JANTAR I STEGNA

Poniższe wytyczne sporządzone zostały na podstawie konsultacji, które odbyły się w dniach 11-12 października 2014 r. w ośrodku wczasowym „Medyk” w Jantarze. Projekt został dofinansowany w ramach Funduszu Inicjatyw Absolwentek Szkoły Liderów PAFW.

W konsultacjach udział wzięli (alfabetycznie):

- **Monika Adamowska-Bargieł** | Urząd Gminy Stegna, Referat Rozwoju i Inwestycji; pracownik ds. funduszy unijnych i funduszu sołectkiego
- **Maciej Augustyniak** | Fundacja Polska Bez Barrier
- **Magdalena Biegańska** | Urząd Miasta Gdyni
- **Sylwia „Nikko” Biernacka** | Fundacja Machina Fotografika; Projekt 440 km po zmianę
- **Anna Komorowska** | pracownia k.
- **Iwona Krzyżak** | Radio Merkury
- **Jolanta Kwiatkowska** | Wójt Gminy Stegna
- **Jerzy Lubaczewski** | Koło Polskiego Związku Niewidomych w Nowym Dworze Gdańskim
- **Michał Rokita** | pracownia k.
- **Anna Rutz** | Projekt 440 km po zmianę
- **Izabela Sopalska** | Kulawa Warszawa
- **Iwona Wojtasik** | Urząd Gminy Stegna, Referat Rozwoju i Inwestycji; pracownik ds. rozliczenia funduszy

Uwagi odnoszą się do urbanistyczno-architektonicznego projektu koncepcyjnego modernizacji istniejących wejść na plażę w miejscowości Stegna i Jantar wykonanego przez mgr. inż. arch. Piotra Kaniewskiego w grudniu 2013 r. na zlecenie Urzędu Gminy Stegna.

## Jantar (wejście nr 80)

### 1. CIĄG PIESZO-JEZDNY

Wejście musi umożliwiać wjazd na plażę pojazdom służb porządkowych, pogotowia itp. Przewidziany przez projektantów ciąg pieszo-jezdny w praktyce nie może funkcjonować jako droga dla pieszych, ponieważ został zaprojektowany z płyt typu meba, co uniemożliwia lub znacznie utrudnia poruszanie się dużej liczbie ludzi (ludzie spacerujący bosą, na wózkach, z wózkami dziecięcymi, starsi i dzieci, ludzie z dysfunkcją wzroku, ludzie poruszający się z laską lub o kulach oraz z protezą/-ami itp.).

Ze względu na ograniczoną możliwość wjazdu na plażę (tylko pojazdy do tego uprawnione) bezzasadne wydaje się tworzenie wydzielonej jezdni o szerokości 300 cm oraz tworzenie oddzielnego ciągu pieszego o minimalnej szerokości 150 cm, dodatkowo odseparowanej od jezdni krawężnikiem o wys. 15 cm. Jeśli uwzględni się wymienione wyżej ograniczenia w poruszaniu się po płytach typu meba oraz duży ruch pieszych, dobrym rozwiązaniem wydaje się stworzenie jednego ciągu pieszo-jezdnego o szerokości 450 cm, bez wydzielania jezdni i chodnika.

W takim przypadku zastosowanie desek tarasowych jako nawierzchni jest rozwiązaniem znacznie podnoszącym koszty wykonania, głównie przez dostosowanie parametrów desek, konstrukcji i podbudowy dla ruchu pojazdów. Jednym z możliwych materiałów do wykonania ciągu pieszo-jezdnego jest nawierzchnia z asfaltu lanego (gładka, szara nawierzchnia asfaltowa jest neutralna wobec barwy wydmy oraz piasku). Uzupełnieniem z desek tarasowych mogą być natomiast wnęki na ławki.

### 2. MAŁA ARCHITEKTURA

Ławki najlepiej umieścić we wnękach, aczkolwiek przy zastosowaniu szerokiego ciągu pieszo-jezdnego (450 cm) wnęki takie nie są koniecznością. Ławki powinny mieć podramienniki, aby ułatwić siadanie i wstawanie ludziom słabszym. Przy ławkach należy przewidzieć utwardzone miejsce dla ludzi na wózkach lub do postawienia wózka dziecięcego lub roweru. Z tego powodu bardzo kłopotliwe jest umieszczenie koszy na śmieci w odległości 20 cm od ławki. Podczas sezonu turystycznego kosze mogą się szybko zapełniać, a odpoczynek w ich pobliżu nie należy do przyjemności. Kosze na śmieci powinny być odsunięte od ławek o co najmniej 300 cm. Przy ciągu pieszo-jezdnym warto rozważyć stojaki na rowery.

## 3. DOSTĘPNOŚĆ DLA LUDZI Z NIEPEŁNOSPRAWNOŚCIAMI

Część ludzi poruszających się na wózku ma zapewniony dostęp ciągiem pieszo-jezdnym o spadku 5% (najlepiej 3%, co daje możliwość dostępu ludziom na wózkach z obniżoną sprawnością rąk). Dostęp do plaży i morza powinien zapewnić pomost na piasku (stały lub czasowy). Pomost powinien uwzględniać place manewrowe co ok. 10 m, które pozwalają wjechać wózkiem i pozostać na czas wypoczynku, nie utrudniając przejścia i przejazdu podestem. Przy granicy plaży i wydmy powinny być również zlokalizowane stojaki dla wózków inwalidzkich i wózków dziecięcych pozwalające na ich przypięcie (najlepiej pozostawić je pod kontrolą wzrokową, dlatego stojaki nie powinny być ukryte ani zastłonięte).

Dla ludzi niedowidzących i niewidomych powinna być poprowadzona ścieżka dotykowa w odległości ok. 200 cm od linii ławek z polem uwagi przy zejściu na piasek oraz przy tablicy informacyjnej (z pismem wypukłym). Przy wejściu na plażę powinien się znaleźć słupek orientacyjny (z numerem wejścia) w kontrastowym kolorze (kontrast musi odpowiadać parametrom  $0,83 < k$ , gdzie  $k$  to wartość bezwzględna kontrastu wyliczanego za pomocą stosunku jaskrawości obiektu do jaskrawości tła).

## Jantar (wejście nr 79)

### 1. CIĄG PIESZY

Wejście na plażę i promenadę wzdłuż wydmy zlokalizowane jest ok. 150 m od chodnika prowadzącego z centrum miejscowości. Dojście znajduje się w lesie, co wymusza zastosowanie nawierzchni przepuszczalnej dla wody przy zachowaniu dostępności (TerraWay, transdrain, HanzaVia itp.). Niedopuszczalne jest zastosowanie płyt typu meba (patrz: uwagi dla wejścia nr 80) jako nawierzchni jedyne go ciągu pieszego do tego wejścia na plażę. Projektowane 6% nachylenie ciągu pieszego jest zgodne z obowiązującymi przepisami prawnymi, jednak ze względu na długość (65 m) zasadne staje się zlokalizowanie fragmentów bez spadku (spoczników), na wzór pochylni, w których obowiązkowo należy umieszczać spoczniki co maks. 9 m (nachylenie pochylni również wynosi 6%). Ze względu na leśny charakter należy przewidzieć ścieżki bez wystających obrzeży, aby ściółka leśna „wsypywała” się na ścieżkę. Brak obrzeży jest utrudnieniem dla osób niewidomych, dlatego przez środek należy poprowadzić pas prowadzący (ścieżka dotykowa).



## 2. MAŁA ARCHITEKTURA

Przy ciągu pieszym o długości ok. 150 m należy przewidzieć co najmniej trzy ławki (min. co 50 m). Wytyczne dla ławek (patrz: uwagi dla wejścia nr 80, pkt. 2). Przy wejściu na plażę warto rozważyć stojaki na rowery.

## 3. DOSTĘPNOŚĆ DLA LUDZI Z NIEPEŁNOSPRAWNOŚCIAMI

Ze względu na długość dojścia (150 m o nachyleniu 6%) należy przewidzieć fragmenty ciągu pieszego bez spadku (patrz: opis ciągu pieszego). Wejściem dostosowanym dla ludzi poruszających się na wózkach (dojazd do piasku i wody) jest wejście nr 80. Jednak warto rozważyć stworzenie niewielkiego podestu przy granicy plaży i wydmy (połączonego z pomostem wejściowym).

Dla ludzi niedowidzących i niewidomych należy przewidzieć ścieżkę dotykową pośrodku ciągu pieszego, z punktami uwagi przy zakręcie ciągu pieszego, wejściu na promenadę, tablicy informacyjnej oraz przy zejściu na piasek. Ścieżkę dotykową prowadzi się po linii prostej, co należy uwzględnić projektując ciąg pieszy o nieliniowym przebiegu. Przy wejściu na plażę powinien się znaleźć słupek orientacyjny (z numerem wejścia) w kontrastowym kolorze (patrz: opis dla wejścia nr 80, pkt. 3).

## **Jantar (wejście nr 78)**

### 1. CIĄG PIESZY

Dojście do wejścia na plażę i promenady prowadzi przez las, co wymusza zastosowanie nawierzchni przepuszczalnej dla wody (patrz: opis dla wejścia nr 79, pkt. 1).

## 2. MAŁA ARCHITEKTURA

Przy promenadzie należy przewidzieć ławki (patrz: opis dla wejścia nr 80, pkt. 2).

## 3. DOSTĘPNOŚĆ DLA LUDZI Z NIEPEŁNOSPRAWNOŚCIAMI

Ludzie poruszający się na wózkach powinni mieć możliwość dostania się promenadą do wejścia nr 78.

Dla ludzi niedowidzących i niewidomych należy kontynuować ścieżkę dotykową (od wejścia nr 79) pośrodku promenady, aż do wejścia na plażę nr 78. Przy wejściu na plażę powinien się znaleźć słupek orientacyjny (z numerem wejścia) w kontrastowym kolorze.

## **Stegna (wejście nr 69)**

### 1. CIĄG PIESZO-JEZDNY

Wejście musi umożliwiać wjazd na plażę pojazdom służb porządkowych, pogotowia itp. Przewidziany przez projektantów ciąg pieszo-jezdny w praktyce nie może funkcjonować jako droga dla pieszych, ponieważ został zaprojektowany z płyt typu meba (patrz: uwagi dla wejścia nr 80, pkt. 1).

Ze względu na ograniczoną możliwość wjazdu na plażę (tylko pojazdy do tego uprawnione) bezzasadne staje się pozostawianie szerokiego wjazdu (300 cm) przewidzianego tylko dla ruchu samochodowego, bez możliwości poruszania się po nim pieszych (ze względu na zastosowanie płyt meba). Nie ma tutaj możliwości stworzenia (jak w przypadku wejścia nr 80 w Jantarze) szerokiego, 450 cm ciągu pieszo-jezdnego ze względu na duże nachylenie. Jednak wykonanie jezdni z asfaltu lub płyt betonowych lub kamiennych (o spadku 19%) spowoduje, że w dobrych warunkach pogodowych spora część sprawnych ludzi będzie korzystała z tej części ciągu pieszo-jezdnego.

Część pieszka musi pozostać w formie schodów terenowych, jednak należy przewidzieć balustradę dla ułatwienia wchodzenia/schodzenia osobom z trudnościami w poruszaniu się oraz w okresie, gdy schody są oblodzone. Balustradę należy kontynuować również na fragmencie ciągu pieszo-jezdnego o nachyleniu 6%.

Leśny ciąg pieszy prowadzący do wejścia nr 68 może zostać wykonany z nawierzchni przepuszczalnej dla wody przy zachowaniu dostępności (TerraWay, transdrain, HanzaVia itp.), należy jednak pamiętać, aby na całej długości (łącznie ze stykami z innymi nawierzchniami) nie miał uskoków, stopni ani zwężeń poniżej 120 cm.

## 2. MAŁA ARCHITEKTURA

Przy leśnym ciągu pieszym należy przewidzieć ławki min. co 50 m we wnękach z miejscem dla wózków inwalidzkich lub wózków dziecięcych, z daleka od koszy na śmieci (patrz: opis dla wejścia nr 80, pkt. 2).

## 3. DOSTĘPNOŚĆ DLA LUDZI Z NIEPEŁNOSPRAWNOŚCIAMI

Wejście nr 69 nie jest w pełni dostępne dla ludzi poruszających się na wózkach, jednak przy zastosowaniu równej nawierzchni ciągu jezdni wejście na plażę przy dobrych warunkach pogodowych stanie się dostępne dla ludzi na wózkach inwalidzkich, którzy korzystają z pomocy osoby sprawnej. Odpowiednia adnotacja powinna znaleźć się w informacjach o dostępności wejść oraz na drogowskazie przy wejściu nr 68.

Dla ludzi niedowidzących i niewidomych należy przewidzieć ścieżkę dotykową pośrodku leśnego ciągu pieszego, z punktami uwagi przy zakręcie ciągu pieszego, wejściu na schody terenowe, tablicy informacyjnej oraz przy zejściu na piasek. Ścieżkę dotykową prowadzi się po linii prostej, co należy uwzględnić, projektując ciąg pieszy o nieliniowym przebiegu. Przy wejściu na plażę powinien się znaleźć słupek orientacyjny (z numerem wejścia) w kontrastowym kolorze (patrz: opis dla wejścia nr 80, pkt. 3). Schody terenowe należy oznaczyć kontrastowymi paskami na krawędzi każdego stopnia (ok. 5×5 cm). Warto dodać, iż kontrastowe oznaczenie stopni powinno być uwzględnione już na etapie rozwiązań estetycznych projektu, aby uniknąć późniejszego „doklejenia” paska zupełnie odstającego od przewidzianych rozwiązań. Kontrastowy pasek nie musi być żółty, ważne aby odpowiadał parametrom  $0,83 < k$ , gdzie  $k$  to wartość bezwzględna kontrastu wyliczanego za pomocą stosunku jaskrawości obiektu do jaskrawości tła.

## Stegna (wejście nr 68)

### 1. CIĄG PIESZY I SCHODY

Dojście do wejścia nr 68 i promenady musi być dostępne dla osób poruszających się na wózkach (zachowując ciągłość dostępności od chodnika przy pętli na ulicy Morskiej). Obecne pochylanie nie spełnia żadnych standardów dostępności. Dostępność „głównego” wejścia nr 68

jest również istotna ze względu na dostosowanie wejścia nr 67 – rampa, do której dojście odbywa się promenadą od wejścia nr 68 (bezpośrednie dojście od pętli na ulicy Morskiej do wejścia nr 67 odbywa się przez parking leśny, co jest niedopuszczalne ze względu na brak odpowiedniej nawierzchni oraz dyskryminującą konieczność przemieszczania się ludzi na wózkach przez teren parkingu).

W czasie konsultacji zmianie uległa koncepcja nawierzchni promenady ułożonej we wzór z płyt w dwóch kolorach (ze względu na bardzo mocny akcent, odrywający uwagę od tego, co w promenadzie najważniejsze – widoku morza oraz ze względu na zastosowanie w obecnym projekcie rozwiązań estetycznych masowo stosowanych w latach 90. XX wieku). Nawierzchnię promenady należy zaprojektować z użyciem neutralnego (najlepiej szarego) materiału.

Schody prowadzące na plażę prawdopodobnie nie mogą powstać w formie przewidzianej w projekcie koncepcyjnym (biorąc pod uwagę wersję schodów trzybiegowych znajdujących się na rysunkach, a nie wersję z opisu: „wygodne wachlarzowe schody”, które nie są przedstawione na żadnym rysunku). Bieg schodów prowadzący w stronę zachodnią prowadzi do portu (zamkniętej części plaży) i wątpliwym rozwiązaniem jest celowe kierowanie ludzi do tego rejonu. Duży taras pośrodku biegu schodów jest dobrym pomysłem. Natomiast w przypadku braku biegu zachodniego nieuzasadnione staje się łamanie schodów i tworzenie biegu wschodniego. Warto rozważyć schody w istniejącej formie (z dużym tarasem pośrodku). Balustrada drewniana zastosowana w projekcie koncepcyjnym (kantówki skrzyżowane w znak „x” są niedopuszczalne, ponieważ dają poczucie bezpieczeństwa, którego nie gwarantują: (dzieci mogą przez nie wypaść, a jeśli jest barierka, to opiekunowie tracą czujność, ufając, że uchroni ona dzieci przed wypadnięciem czy zakleszczeniem głowy).

## 2. MAŁA ARCHITEKTURA

Przy promenadzie należy umieścić ławki co min. 5-10 m. Ławki powinny mieć podramienniki, aby ułatwić siadanie i wstawanie ludziom słabszym. Przy ławkach należy przewidzieć utwardzone miejsce dla ludzi na wózkach lub postawienia wózka dziecięcego lub roweru. Z tego powodu bardzo kłopotliwe jest umieszczenie koszy na śmieci w odległości 20 cm od ławki. Podczas sezonu turystycznego kosze mogą się szybko zapełniać, a odpoczynek w ich pobliżu nie należy do przyjemności. Kosze na śmieci powinny być odsunięte od ławek o co najmniej 200 cm. Balustrada zastosowana w projekcie koncepcyjnym jest dobrym rozwiązaniem (od strony estetycznej), jednak należy zwrócić uwagę, że nie daje możliwości prowadzenia laski osobom

niewidomym (z tego względu balustradę należy umieścić na niskim cokole lub poprowadzić przed krawężnik).

Warto przewidzieć usunięcie części krzewów przesłaniających widok na plażę i morze ludziom na wózkach i o niskim wzroście spacerującym promenadą.

Przy wejściu „głównym” nr 68 musi się znaleźć tablica informująca o dostępności poszczególnych wejść dla ludzi z różnymi niepełnosprawnościami (łącznie z informacją pisaną pismem wypukłym lub w wersji mówionej) na odpowiedniej wysokości.

W sąsiedztwie promenady powinna znajdować się ogólnodostępna toaleta (z łatwym dojściem, bez barier). Struktura własności terenów bardzo utrudnia lokalizację toalety bezpośrednio przy promenadzie, dlatego należy znaleźć inne miejsce, w miarę blisko, oraz odpowiednie oznaczenie dojścia.

### 3. DOSTĘPNOŚĆ DLA LUDZI Z NIEPEŁNOSPRAWNOŚCIAMI

Okolice wejścia nr 68 muszą być dostępne dla ludzi poruszających się na wózkach, jednak wejście w pełni dostosowane to wejście nr 67.

Dla ludzi niedowidzących i niewidomych należy przewidzieć ścieżkę dotykową pośrodku promenady wraz z punktami uwagi przy skrzyżowaniach ciągów pieszych, schodach, tablicach informacyjnych. Ścieżkę najlepiej prowadzić przy brzegach ciągu pieszego, jednak ze względu na możliwość handlu na deptaku w sezonie turystycznym, warto rozważyć poprowadzenie ścieżki pośrodku promenady (miejsce jest bardzo atrakcyjne dla handlarzy i nie można wykluczyć nawet nielegalnego zajęcia części deptaka). Schody koniecznie muszą być oznaczone „guzkami” przed wejściem na nie, a stopnie powinny mieć kontrastowe oznaczenia (patrz: opis dla wejścia nr 69, pkt. 3). Przy wejściu na plażę powinien się znaleźć słupek orientacyjny (z numerem wejścia) w kontrastowym kolorze.

## **Stegna (wejście nr 67)**

### 1. CIĄG PIESZY I SCHODY

Uwagi dla promenady opisane zostały w opisie wejścia nr 68.

Dojście do wejścia nr 67 musi być również zapewnione od strony parkingu leśnego (dla osób

podróżujących samochodem), czego nie gwarantują zastosowane w projekcie koncepcyjnym płyty typu meba (wbrew zapewnieniom, iż takie dojście zostało zagwarantowane). Ciąg pieszy od parkingu należy wykonać z nawierzchni przepuszczalnej dla wody przy zachowaniu dostępności (np. TerraWay, transdrain, HanzaVia itp.). Identyczną nawierzchnię należy zastosować na ścieżce leśnej prowadzącej do następnego wejścia nr 66 (patrz: opis dla wejścia nr 69, pkt. 1: leśny ciąg pieszy). W przypadku zastosowania tego typu nawierzchni w dwóch ciągach pieszych (od parkingu i w leśnym do wejścia nr 66) warto pomyśleć o zminimalizowaniu zmian nawierzchni i fragment łączący te dwie ścieżki należy również wykonać z tego samego materiału. Miejsca parkingowe dla osób z niepełnosprawnościami należy przewidzieć bezpośrednio przy ciągu pieszym prowadzącym do wejścia nr 67 (miejsce parkingowe połączone ze ścieżką bez ograniczeń takich jak np. krawężnik).

Uwagi dla schodów analogiczne jak dla wejścia nr 68.

### 2. POCHYLNIA

Pochylnia udostępniająca dostęp na plażę przy wejściu nr 67 może pozostać, jednak niezrozumiałe jest jej zlokalizowanie poza wejściem „głównym” nr 68. Może warto rozważyć zmianę lokalizacji, zwłaszcza że z wejścia nr 68 korzysta więcej osób niż z wejścia nr 67.

W projekcie koncepcyjnym zostały przewidziane większe spoczniki niż wymagane przez warunki techniczne, jednak na schodach planowane są znacznie większe, wygodne dla kilkunastu użytkowników tarasy pośrednie. Osoby korzystające z pochylni nie mają możliwości zatrzymania się w celu podziwiania widoku morza czy odpoczynku. Warto pomyśleć o zwiększeniu spoczników ponad przewidziane 150×270 cm.

Niedopuszczalne jest wykonanie pochylni ze stalowej kraty typu greting, ze względu na jej śliską powierzchnię, gdy jest mokra lub oblodzona (na stali szybciej pojawia się lód niż na innych materiałach, dodatkowo nie ma możliwości posypania jej piaskiem lub solą, jak w przypadku pełnej nawierzchni) oraz ze względu na przejścia po kracie psów (dostęp psa towarzyszącego jest wymogiem dostępności miejsca). Utrudniony dostęp po kracie mają również ludzie z wózkami dziecięcymi, ludzie poruszający się z laską oraz chodzący boso.

Przy bezpośrednim sąsiedztwie pochylni należy przewidzieć taras ze stojakami oraz pomost prowadzący do wody (z rozszerzeniem przy wodzie oraz kilkoma pośrednimi dla ułatwienia zejścia na piasek). Powinny być również przewidziane stałe zadaszenia oraz przebieralnia (kabiny o wielkości dostosowanej dla dwóch osób – ludzie na wózkach, ludzie o ograniczonej spraw-



ności z opiekunem, ludzie z dziećmi, ludzie otyli itp.). Przy pochylni powinna być również usytuowana wypożyczalnia wózków dostosowanych do jazdy po piasku oraz pływających. Wszystkie wymagania dotyczące dostępności infrastruktury towarzyszącej plaży dla osób z niepełnosprawnościami przemawiają za lokalizacją pochylni przy wejściu głównym (dostosowane przebiegalnie mogą być częścią ogólnych przebiegalni, wózki mogą być wypożyczone w wypożyczalni oferującej inne sprzęty itp.).

### 3. MAŁA ARCHITEKTURA

Uwagi odnośnie do ławek i koszy jak w opisie dla wejście nr 68.

### 4. DOSTĘPNOŚĆ DLA LUDZI Z NIEPEŁNOSPRAWNOŚCIAMI

Uwagi odnośnie do dostosowania wejścia dla ludzi poruszających się na wózkach opisano w pkt. 2. pochylnia.

Uwagi odnośnie do dostosowania wejścia dla ludzi niedowidzących i niewidomych opisano w opisie wejścia nr 68, pkt. 3.

## Stegna (wejście nr 66)

### 1. CIĄG PIESZY I SCHODY

Wejście nr 66 wg projektu koncepcyjnego jest niedostosowane dla ludzi z każdą niepełnosprawnością. Przy tworzeniu projektu budowlano-wykonawczego warto sprawdzić, czy istnieje możliwość chociażby częściowego dostosowania, aby umożliwić dostęp do ścieżek leśnych. Jeśli samo wejście pozostanie niedostępne, to dostępna powinna pozostać ścieżka leśna (zastąpienie schodów pochylnią lub obejście ich dodatkową ścieżką dostępną dla wózków).

### 2. MAŁA ARCHITEKTURA

Przy leśnym ciągu pieszym powinny być zlokalizowane ławki (patrz: opis dla wejścia nr 80, pkt. 2).

### 3. DOSTĘPNOŚĆ DLA LUDZI Z NIEPEŁNOSPRAWNOŚCIAMI

Dostępność dla ludzi niedowidzących i niewidomych należy przewidzieć w najważniejszych aspektach: na ścieżce przed schodami powinny znajdować się „guzki”, a pierwszy i ostatni stopień schodów powinien być oznaczony kontrastem. Przy wejściu na plażę powinien się znaleźć słupek orientacyjny (z numerem wejścia) w kontrastowym kolorze.

### Uwagi ogólne dotyczące wszystkich wejść

- Jeśli przy plaży będzie montowany np. bankomat, warto zadbać, aby również był dostosowany dla osób z niepełnosprawnościami.
- Droga z centrum do plaży powinna być pozbawiona barier, tak samo jak wejścia (musi zostać zachowana ciągłość komunikacji).
- Należy zadbać o odpowiednie oznakowanie i informację w miejscowości o dostępności wejść na plażę.
- Zgodę na handel przy wejściach można uwarunkować neutrudnieniem poruszania się i korzystania z powstałej infrastruktury.
- Dla osób głuchych i niedosłyszących powinna zostać dostosowana identyfikacja wizualna gminy oraz informacje turystyczne.

*Wytyczne powstały do planu modernizacji wejść na plażę w miejscowościach Stegna i Jantar, który jest zamieszczony na stronie [www.stegna.pl](http://www.stegna.pl) (Inwestycje w Gminie Stegna).*

### **Niewielki wysiłek fizyczny podczas użycia (low physical effort)**

Reguła niewielkiego wysiłku fizycznego podczas użycia kładzie nacisk na takie projektowanie przestrzeni i przedmiotów, aby korzystanie z nich było skuteczne, wygodne, łatwe i nie wiązało się z wysiłkiem fizycznym. Chodzi także o to, by wyeliminować powtarzanie tych samych czynności podczas używania przedmiotu. W ramach tej reguły mieszczą się między innymi takie rozwiązania, jak krzeselka dla dzieci w restauracjach czy niskopodłogowe autobusy.

### **Rozmiar i przestrzeń wystarczające do użycia (size and space for approach and use)**

Reguła rozmiaru i przestrzeni wystarczającej do użycia odnosi się do aspektu dopasowania na przykład przestrzeni miejskiej do potrzeb jej użytkowników i użytkowników. Oprócz takich rozwiązań o charakterze szczegółowym, jak zastosowanie odpowiednio szerokich bramek wejściowych do metra, które umożliwią korzystanie z tego środka transportu osobom na wózkach inwalidzkich oraz dzieciom, mieścić się tu będą także rozwiązania kompleksowe. Dotyczy to na przykład planowania stref w miastach, tak by domy i mieszkania nie znajdowały się w dużej odległości od sklepów, urzędów, miejsc rozrywki i życia kulturalnego, szkół i gabinetów lekarskich (Preiser, 2007).

Za: Maciej Błaszczak, Łukasz Przybylski, *Rzeczy są dla ludzi*, Wydawnictwo Naukowe SCHOLAR, Warszawa 2010.

## **O FUNDACJI**

Ustaw czułość  
na morze zmian



*Fundacji Machina Fotografika od 8 lat wzmacnia zmianę społeczną, inspirując kobiety poprzez działania artystyczne i rozwojowe, by w pełni i na równych prawach uczestniczyły w różnych sferach życia.*

Dotychczas Fundacja zrealizowała 45 inicjatyw społecznych: szkolenia, warsztaty, doradztwo inspiracyjne dla kobiet, wykłady o sztuce, spotkania z artystkami i artystami, wernisaże. Trzy razy koordynowała odbywającą się na całym świecie akcję przeciwdziałania przemocy wobec kobiet w Krakowie (One Billion Rising/Nazywam się Miliard). Prowadzi działalność wydawniczą, realizuje fotograficzne sesje artmodowe według autorskiej formuły, w której moda jest narzędziem przekazu istotnych treści społecznych i kulturowych (publikacja m.in. w „Wysokich Obcasach”).

Działania realizowane są w Polsce: Kraków (siedziba), na Wybrzeżu (Świnoujście–Piaski) oraz w Gdyni.

Realizowany od 2012 roku projekt „440 km po zmianę” to największe osiągnięcie Fundacji. Idąc 440 km brzegiem Bałtyku, spełniamy marzenia, inspirujemy do zmiany i wspieramy kobiety z niepełnosprawnością, aby w pełni uczestniczyły w życiu. We współpracy z samorządami nadmorskimi pracujemy nad dostosowaniem polskich plaż dla osób z niepełnosprawnościami. Dzięki działaniom projektowym Urszula Kosmal-Krauze, 63-letnia seniorka z Warszawy, otrzymała protezę nogi od firmy Otto Bock Polska oraz roczną terapię od Fundacji MyMind Polska. W spotkaniach na trasie brało udział 9 Ambasaderek projektu, m.in. Monika Kuszyńska (wokalistka) oraz Monika Jankowska-Rangelov, Anna Rutz, Agnieszka Harasim, Joanna Chałupa, Justyna Wysocka, Iwona Krzyżak, Jadwiga Szeliga, Joanna Pawlik. Odbyło się 10 spotkań z publicznością podejmujących temat obecności osób z niepełnosprawnościami w życiu publicznym, seksualności kobiet z niepełnosprawnością, adopcji, relacji, pracy, a także obecności w życiu publicznym, w tym w polityce, sztuce i biznesie. Projekt od samego początku wspiera pani Anna Komorowska, pierwsza dama RP. Patronat honorowy nad projektem objęła pani senator Helena Hatka. Partnerem wspierającym jest Fundacja Jaśka Meli „Poza Horyzonty”.

W 2014 roku w Krakowie i w Gdyni Fundacja zrealizowała projekt „Dobre miejsce spotkań – przestrzeń inspiracji – 440 km po zmianę” (Fundusz Inicjatyw Społecznych FIO 2014). W ramach projektu odbyły się: warsztaty rozwojowe dla kobiecych 12-dwuosobowych teamów leaderskich (w tym kobiet z niepełnosprawnościami), warsztaty dla przedsiębiorców\_czyń „Zmień perspektywę” (dostosowanie przestrzeni i usług dla osób z niepełnosprawnościami), powstała strona internetowa „Dobre Miejsce Spotkań”, na której można samodzielnie zamieścić i znaleźć w pobliżu swojego domu miejsce przyjazne osobom z niepełnosprawnością. Powstała publikacja i film o projekcie.

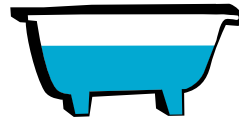
Obecnie Fundacja otwiera oddział w Oświęcimiu i w Gdyni, a także koordynuje prace liderek (Kraków, Gdynia).

W 2015 roku rozpoczynamy projekt „Wspólne rozmowy – plaże dostępne dla wszystkich” (Program Obywatele dla Demokracji), w ramach którego wspólnie z nadmorskimi samorządami będziemy tworzyć plany modernizacji wejść na plaże, tak aby były one dostępne dla różnych użytkowników, w tym dla osób z różnego rodzaju ograniczeniami sprawności. Projekt ten jest kontynuacją działań rozpoczętych w 2014 r. w gminie Stegna, gdzie dzięki wsparciu Polsko-Amerykańskiej Fundacji Wolności (Fundusz Absolwencki Program Liderzy PAFW) zorganizowaliśmy konsultacje społeczne z udziałem ekspertów\_ek z różnego rodzaju niepełnosprawnościami. Powstały rekomendacje do projektu modernizacji wejść na plaże, dostosowane do realnych potrzeb osób z niepełnosprawnościami. Były to pierwsze tego rodzaju konsultacje realizowane we współpracy z samorządem na Wybrzeżu.

*Wierzimy, że dzięki naszemu działaniu więcej kobiet uwierzy w swoje marzenia i zacznie je realizować bez względu na stopień sprawności. Nasze plaże staną się dostępne i otwarte dla wszystkich i my także staniemy się bardziej otwarci\_te na różnorodność – taka jest nasza wizja Morza Zmian. Przyłącz się do nas!*



fundacja  
machina  
fotografika



**Fundacja Machina Fotografika**

ul. Paulińska 2/17

301-065 Kraków

[www.machinafotografika.pl](http://www.machinafotografika.pl)

[info@machinafotografika.pl](mailto:info@machinafotografika.pl)

*Projekt współfinansowany w ramach Funduszu Inicjatyw Absolwenckich  
Programu Liderzy Polsko-Amerykańskiej Fundacji Wolności.*



POLSKO-AMERYKAŃSKA  
FUNDACJA WOLNOŚCI

